

ข้อมูลสิ่งสนับสนุนการเรียนรู้ และการให้บริการ สำนักคอมพิวเตอร์ มหาวิทยาลัยทักษิณ

สำนักคอมพิวเตอร์เป็นหน่วยงานหลักในการดูแลและสนับสนุนการให้บริการโครงข่ายคอมพิวเตอร์ โทรคมนาคมและการสื่อสาร ภายในมหาวิทยาลัยทักษิณ รวมทั้งมีบุคลากรที่มีความสามารถในการพัฒนาระบบสารสนเทศเพื่อสนับสนุนการเรียนการสอน การวิจัย บริการวิชาการ อีกทั้งพัฒนาระบบสารสนเทศเพื่อใช้ในการบริหารจัดการ และสนับสนุนการตัดสินใจของผู้บริหาร

วิสัยทัศน์

เป็นองค์กรหลักในการพัฒนาระบบเทคโนโลยีสารสนเทศและนำมหาวิทยาลัยไปสู่การ เป็นองค์กรสารสนเทศที่ทันสมัย (องค์กรใช้สารสนเทศในการบริหารจัดการ)

พันธกิจ

1. พัฒนาระบบสารสนเทศเพื่อการเรียนการสอนและการบริหารงานของมหาวิทยาลัย
2. ให้บริการระบบเครือข่ายสารสนเทศและการสื่อสารโทรคมนาคม
3. พัฒนาทักษะด้านเทคโนโลยีสารสนเทศให้แก่นิสิตและบุคลากร มหาวิทยาลัยทักษิณ
4. ให้บริการเครื่องคอมพิวเตอร์เพื่อการเรียนการสอน การค้นคว้าวิจัยและการบริหารงาน ภายในมหาวิทยาลัยทักษิณ
5. ให้บริการวิชาการด้านเทคโนโลยีสารสนเทศแก่สังคม

ค่านิยม

iSmart

Innovation	นวัตกรรมด้าน IT
Service Mind	มีจิตใจพร้อมในการให้บริการ
Mastery	มีความเป็นมืออาชีพ
Accountability	มีความโปร่งใส ปฏิบัติงานอย่างซื่อสัตย์สุจริต
Relationship	มีน้ำใจ เปิดกว้างเป็นที่เป็นที่น้อม
Teamwork	มีการทำงานเป็นทีม ร่วมมือร่วมใจทำงานอย่างเต็มที่

ข้อมูลบุคลากรสำนักคอมพิวเตอร์

ข้อมูลบุคลากร	รวมทั้งสิ้น (42 คน)	
	จำนวน	ร้อยละ
ประเภทบุคลากร		
ผู้บริหาร	3	7.14
นักวิชาการ/นักวิชาชีพ	28	66.67
เจ้าหน้าที่บริหารงาน	8	19.05
ลูกจ้างชั่วคราว	3	7.14
วุฒิการศึกษา		
ปริญญาโท	19	45.24

ปริญญาตรี	22	52.38
ต่ำกว่าปริญญาตรี	1	2.38
ตำแหน่งวิชาการ (40 คน)		
ชำนาญการ	4	10.00
ปฏิบัติการ	36	90.00

ช่วงเวลาการให้บริการ

ช่วงเวลา	จันทร์ - ศุกร์	เสาร์ - อาทิตย์
ช่วงเปิดภาคเรียน	08.30 - 19.10 น.	09.00 - 17.00 น.
ช่วงปิดภาคเรียน	08.30 - 17.00 น.	งดให้บริการ
ภาคเรียนฤดูร้อน	08.30 - 19.10 น.	09.00 - 17.00 น.

การให้บริการของสำนักคอมพิวเตอร์ ที่สนับสนุนการเรียนการสอน (ระดับหลักสูตร)

1. การให้บริการห้องเรียนบรรยายและห้องปฏิบัติการคอมพิวเตอร์

(ข้อมูลวิทยาเขตพัทลุง)

- ห้องเรียนประเภทบรรยาย IT112 จำนวน 100 ที่นั่ง พร้อมเครื่องขยายเสียง เครื่องฉายโปรเจ็กเตอร์ ให้บริการในภาคเรียนที่ 1/2560 จำนวน 17 ชั่วโมง/สัปดาห์ ภาคเรียนที่ 2/2560 จำนวน 28 ชั่วโมง/สัปดาห์
- ห้องเรียนประเภทบรรยาย IT106 จำนวน 200 ที่นั่ง พร้อมเครื่องขยายเสียง เครื่องฉายโปรเจ็กเตอร์ และเป็นห้องที่สามารถเรียนทางไกลเชื่อมต่อกับวิทยาเขตสงขลา ให้บริการในภาคเรียนที่ 1/2560 จำนวน 15 ชั่วโมง/สัปดาห์ ภาคเรียนที่ 1/2560 จำนวน 19 ชั่วโมง/สัปดาห์ ส่วนใหญ่ให้บริการวิชาศึกษาทั่วไป
- ห้องเรียนปฏิบัติการคอมพิวเตอร์ IT302 จำนวน 50 ที่นั่ง พร้อมเครื่องขยายเสียง เครื่องฉายโปรเจ็กเตอร์ เป็นเครื่องคอมพิวเตอร์แบบ All-in-one ติดตั้งระบบปฏิบัติการ Windows 10 โปรแกรมที่ใช้สำหรับการเรียนการสอน เช่น Dev C++, Microsoft Office เป็นต้น ข้อมูลในปีการศึกษา 2560 พบว่ามีการให้บริการในภาคเรียนที่ 1/2560 จำนวน 15 ชั่วโมง/สัปดาห์ ภาคเรียนที่ 1/2560 จำนวน 18 ชั่วโมง/สัปดาห์

(ข้อมูลวิทยาเขตสงขลา)

- ห้องเรียนปฏิบัติการคอมพิวเตอร์ C103 จำนวน 82 ที่นั่ง พร้อมเครื่องขยายเสียง เครื่องฉายโปรเจ็กเตอร์ จอทีวี เป็นเครื่องคอมพิวเตอร์แบบ All in One ติดตั้งระบบปฏิบัติการ Windows10
- ห้องปฏิบัติการคอมพิวเตอร์ C104 จำนวน 31 ที่นั่ง พร้อมเครื่องขยายเสียง เครื่องฉายโปรเจ็กเตอร์ เป็นเครื่องคอมพิวเตอร์แบบ All in One ติดตั้งระบบปฏิบัติการ Windows10

- ห้องปฏิบัติการคอมพิวเตอร์ C105 จำนวน 50 ที่นั่ง พร้อมเครื่องขยายเสียง เครื่องฉายโปรเจ็กเตอร์ จอทีวี เป็นเครื่องคอมพิวเตอร์แบบ All in One ติดตั้งระบบปฏิบัติการ Windows10
- ห้องปฏิบัติการคอมพิวเตอร์ C107 จำนวน 82 ที่นั่ง พร้อมเครื่องขยายเสียง เครื่องฉายโปรเจ็กเตอร์ จอทีวี เป็นเครื่องคอมพิวเตอร์แบบ All in One ติดตั้งระบบปฏิบัติการ Windows10
- ห้องปฏิบัติการคอมพิวเตอร์ C108 จำนวน 82 ที่นั่ง พร้อมเครื่องขยายเสียง เครื่องฉายโปรเจ็กเตอร์ จอทีวี เป็นเครื่องคอมพิวเตอร์แบบ All in One ติดตั้งระบบปฏิบัติการ Windows10
- ห้องปฏิบัติการคอมพิวเตอร์ C109 จำนวน 82 ที่นั่ง พร้อมเครื่องขยายเสียง เครื่องฉายโปรเจ็กเตอร์ จอทีวี เป็นเครื่องคอมพิวเตอร์แบบ All in One ติดตั้งระบบปฏิบัติการ Windows10
- ห้องปฏิบัติการคอมพิวเตอร์ C207 จำนวน 82 ที่นั่ง พร้อมเครื่องขยายเสียง เครื่องฉายโปรเจ็กเตอร์ จอทีวี เป็นเครื่องคอมพิวเตอร์แบบ All in One ติดตั้งระบบปฏิบัติการ Windows10
- ห้องการเรียนการสอนทางไกล (ห้อง IT)

2. การให้บริการห้องการเรียนรู้ด้วยตนเอง

สำนักคอมพิวเตอร์ วิทยาเขต สงขลาและพัทลุง มีห้องบริการคอมพิวเตอร์ตามอัครยาศัย (Student Lounge) ที่นิสิตสามารถใช้บริการระบบเครือข่ายไร้สายความเร็วสูง (High Speed Bandwidth) ที่สามารถรองรับอุปกรณ์ได้ทุกแพลตฟอร์ม ทำให้การเข้าถึงระบบเครือข่ายเป็นเรื่องง่าย นิสิตสามารถค้นคว้า แชนจ์ประสบการณ์ ประชุม โดยมีพื้นที่ทำงาน/จัดกิจกรรม อย่างเพียงพอพร้อมทั้งอุปกรณ์อำนวยความสะดวกครบครัน

3. การให้บริการด้านไอที

สำนักคอมพิวเตอร์ทำหน้าที่เป็นผู้จัดหาคุณลักษณะของเครื่องคอมพิวเตอร์ที่สนับสนุนการเรียนการสอนของมหาวิทยาลัยที่อยู่ในรูปแบบการเช่า ซึ่งได้ดำเนินการจัดเช่าเครื่องคอมพิวเตอร์รุ่นใหม่ในปีการศึกษา 2560 โดยติดตั้งในห้องปฏิบัติการคอมพิวเตอร์ของสำนักคอมพิวเตอร์ และห้องปฏิบัติการคณะวิทยาศาสตร์ประมาณ 200 เครื่อง และทำหน้าที่เป็นผู้บำรุงรักษาเครื่องคอมพิวเตอร์ร่วมกับนักวิชาชีพของคณะ

การให้บริการด้านไอทีของสำนักคอมพิวเตอร์จะดำเนินการในรูปแบบของการให้บริการตรวจสอบคอมพิวเตอร์และอุปกรณ์ไอที ติดตั้งโปรแกรมลิขสิทธิ์ให้แก่นิสิตและบุคลากร โดยนิสิตสามารถนำเครื่องคอมพิวเตอร์มาที่สำนักคอมพิวเตอร์ หรือเรียนรู้การแก้ไขปัญหาคอมพิวเตอร์ได้ด้วยตนเอง ให้คำปรึกษาเกี่ยวกับการใช้งานคอมพิวเตอร์และโปรแกรมต่าง ๆ โดยสำนักคอมพิวเตอร์มีห้องเรียนรู้เพื่อให้นิสิตฝึกทักษะการแก้ไขปัญหาได้ด้วยตนเอง ภายใต้คำแนะนำของนักวิชาชีพของสำนักคอมพิวเตอร์

การให้บริการแก้ไขปัญหาไอทีให้กับบุคลากรภายในมหาวิทยาลัย สามารถทำได้หลายช่องทาง ได้แก่ การแจ้งผ่าน Call Center (1555 พัทลุง และ 4555 สงขลา) ให้บริการ 9.00-16.00 น. การแจ้งผ่านหมายเลขโทรศัพท์ภายใน หรือการแจ้งผ่านระบบสารสนเทศ

4. การให้บริการซอฟต์แวร์ลิขสิทธิ์เพื่อสนับสนุนการเรียนการสอน การวิจัย และบริการวิชาการ

สำนักคอมพิวเตอร์มีการจัดซื้อซอฟต์แวร์ระบบปฏิบัติการ Windows และชุดโปรแกรม Microsoft Office ที่มีลิขสิทธิ์สำหรับติดตั้งให้เครื่องคอมพิวเตอร์ภายในห้องปฏิบัติการ ภายใต้โครงการ Windows Campus Agreement และให้บริการ Microsoft Azure และ Office 365 สำหรับนิสิตและบุคลากรที่ต้องการใช้งานสำหรับคอมพิวเตอร์ส่วนบุคคล ซึ่งจะมีการต่ออายุทุกปี นอกจากนั้น สำนักคอมพิวเตอร์ยังได้จัดซื้อ ลิขสิทธิ์ซอฟต์แวร์ SPSS สำหรับติดตั้งบนเครื่องคอมพิวเตอร์ในห้องปฏิบัติการ

5.ระบบสนับสนุนการเรียนรู้ด้วยตนเอง (e-learning)

สำนักคอมพิวเตอร์ได้พัฒนาระบบการจัดการเนื้อหา (Content Management System: CMS) สำหรับสนับสนุนการเรียนการสอน และการเรียนรู้ด้วยตนเอง 2 ระบบคือ

- TSU Learning (TSL) เป็นระบบ e-learning ที่พัฒนาขึ้นเพื่อให้ผู้สอนใช้เป็นเครื่องมือในการส่งเสริมการเรียนรู้ด้วยตนเอง ผู้สอนสามารถนำเนื้อหาทั้งในรูปแบบ ข้อความ ภาพ คลิป หรือชนิดอื่น ๆ จัดทำแบบทดสอบ แบบฝึกหัด กระดานข่าว ในรายวิชาที่ตนเองเป็นผู้สอน และสามารถกำหนดให้ผู้เรียนส่งแบบฝึกหัด ทำแบบทดสอบ โดยระบบจะมีการจัดเก็บข้อมูลการเข้าใช้ของผู้เรียนในรายวิชานั้น ๆ ได้
- TSU MOOC เป็นระบบ e-learning ที่สนับสนุนข้อมูลขนาดใหญ่ และรองรับผู้เรียนจำนวนมาก ซึ่งพัฒนาขึ้นเพื่อรองรับการเรียนการสอนแนวใหม่ เจ้าของวิชาจะเป็นผู้กำหนดผู้เรียนได้เอง และเปิดกว้างให้ผู้สนใจอื่น ๆ สามารถลงทะเบียนเรียนได้ด้วย ซึ่งจะมีความยืดหยุ่นมากกว่า โดยระบบนี้สามารถที่จะนำไปเชื่อมต่อกับ Thai MOOC ได้ในอนาคต โดยปัจจุบันมีรายวิชาที่อยู่ในระบบประมาณ 13 รายวิชา

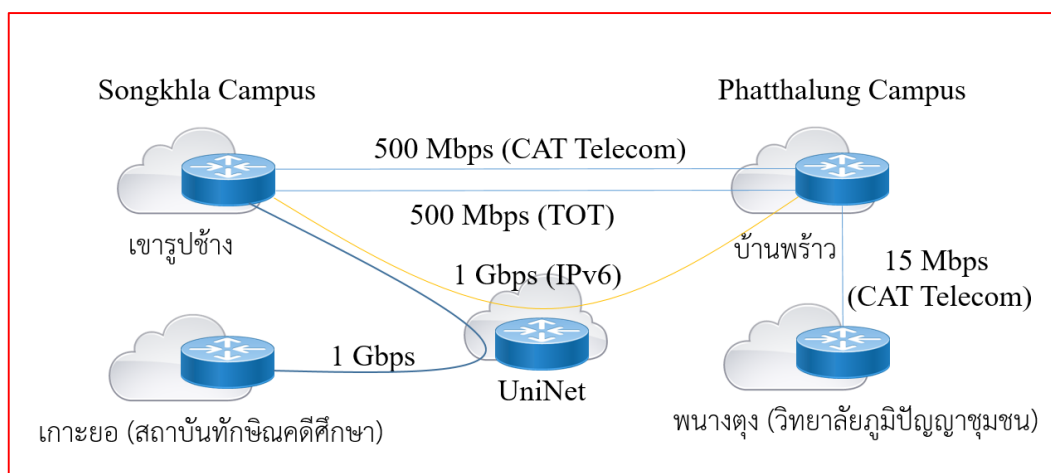
6.ระบบ Virtual Private Network (VPN)

ระบบเครือข่ายเสมือน ใช้ในกรณีที่นิสิตหรือบุคลากรใช้งานคอมพิวเตอร์อยู่นอกมหาวิทยาลัย และต้องการล็อกอินเข้ามาเสมือนกับใช้งานเครื่องคอมพิวเตอร์ภายในมหาวิทยาลัย เหมาะสำหรับผู้ใช้งานที่มีความจำเป็นต้องใช้งานที่ถูกกำหนดสิทธิ์ให้ใช้ภายในมหาวิทยาลัย เช่น การค้นหาข้อมูลทางอิเล็กทรอนิกส์ (Science Direct)

7.TSU Mail

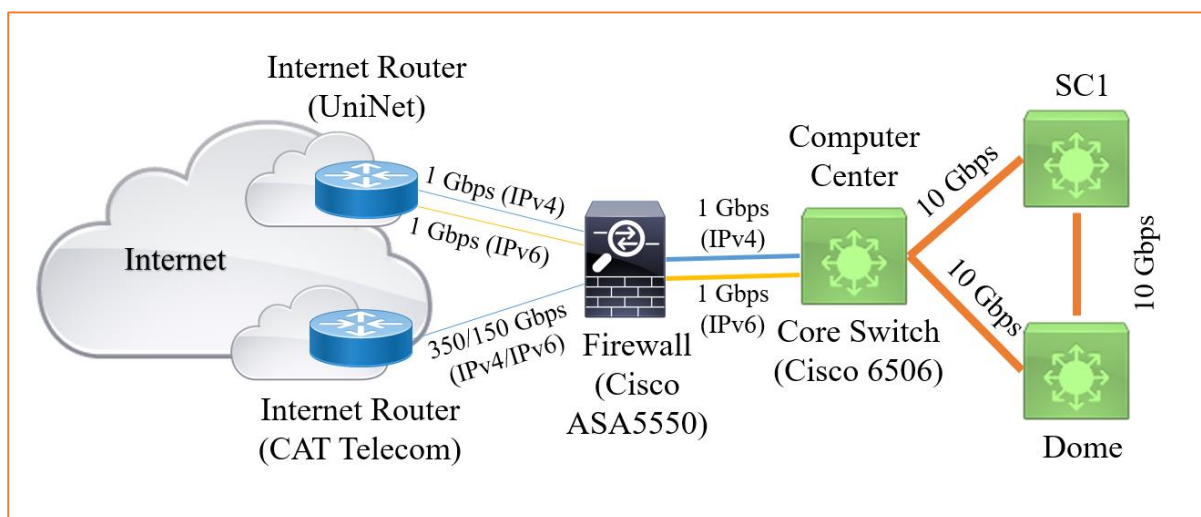
เป็นการให้บริการ e-mail ของมหาวิทยาลัยภายใต้ชื่อ username@tsu.ac.th โดยสำนักคอมพิวเตอร์ได้ตกลงนามความร่วมมือกับ Google เพื่อให้บริการอีเมลล์ของมหาวิทยาลัยภายใต้โดเมน gsuite.tsu.ac.th นิสิตและบุคลากรสามารถใช้อีเมลล์ได้โดยใช้ ชื่อผู้ใช้ และรหัสผ่านที่เป็น iPass ของมหาวิทยาลัย อีเมลล์จะมีคุณสมบัติพิเศษเรื่องการไม่จำกัดขนาดไฟล์ในการแนบ สามารถใช้ Application ต่าง ๆ ของ Google ได้เช่นเดียวกับ gmail รวมถึงความสามารถในการใช้ Google Drive ความจุไม่จำกัด และสามารถ forward mail ไปแสดงผลในสมาร์ตโฟน หรือแท็บเล็ตได้

8. การให้บริการระบบเครือข่ายอินเทอร์เน็ต



ภาพที่ 1 การเชื่อมโยงเครือข่ายอินเทอร์เน็ตระหว่างมหาวิทยาลัยทักษิณ 2 วิทยาเขต

เส้นทางหลักในการออกสู่อินเทอร์เน็ตของมหาวิทยาลัยทักษิณทั้งสองวิทยาเขตจะเชื่อมต่อผ่านทาง UniNet ด้วยสายใยแก้วนำแสง (Fiber Optic) ความเร็ว 1 Gbps และมีเส้นทางสำรองสำหรับเชื่อมต่อวิทยาเขตสงขลาและวิทยาเขตพัทลุง 2 เส้น ผ่านทาง CAT Telecom และ TOT ความเร็ว 500 Mbps ทั้งนี้เนื่องจากเครื่องแม่ข่ายสำหรับจัดเก็บระบบสารสนเทศหลักของมหาวิทยาลัยจะจัดเก็บที่ฟาร์มเซิร์ฟเวอร์ของวิทยาเขตสงขลา การเชื่อมต่อระหว่างวิทยาเขตสงขลา กับสถาบันทักษิณคดีศึกษาเป็นการเชื่อมโยงด้วยสายใยแก้วนำแสง ในขณะที่การให้บริการอินเทอร์เน็ตของวิทยาลัยภูมิปัญญาเป็นการให้บริการผ่านวิทยาเขตพัทลุงด้วย CAT Telecom ความเร็ว 15 Mbps



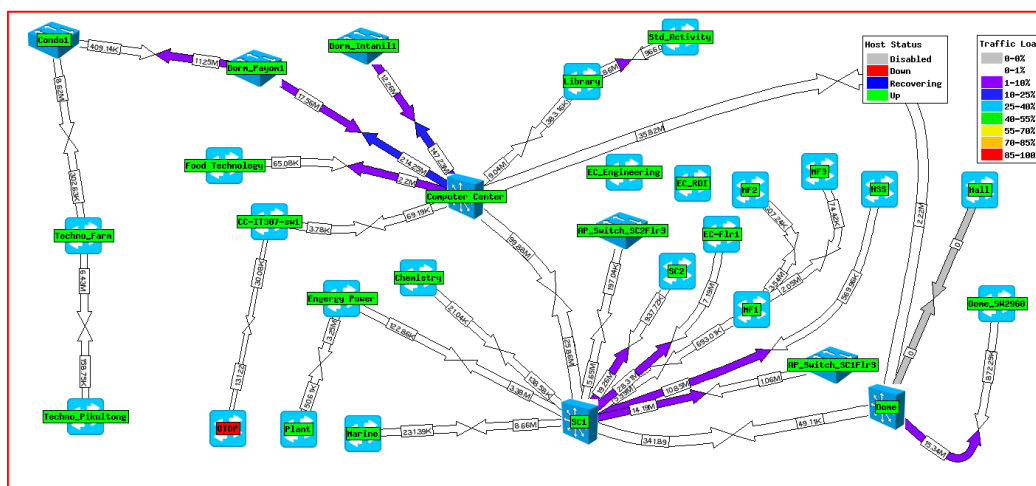
ภาพที่ 2 การเชื่อมต่อเครือข่ายอินเทอร์เน็ตภายในวิทยาเขตพัทลุง

ภายในมหาวิทยาลัยทักษิณ มีการติดตั้งอุปกรณ์ส่งสัญญาณหลัก (Switch) 3 จุดคือ สำนักคอมพิวเตอร์ (Computer Center) อาคารบริหารกลาง (Dome) และอาคารปฏิบัติการวิทยาการศาสตร์ (SC1) ทั้งสามจุดเชื่อมต่อด้วย Fiber Optic ความเร็ว 10 Gbps Core Switch ของสำนักคอมพิวเตอร์จะมี Firewall สำหรับรักษาความ

ปลอดภัย ก่อนเชื่อมต่อกับ Router เพื่อออกสู่อินเทอร์เน็ต การใช้งานอินเทอร์เน็ตผ่านทาง UniNet จะแบ่งเส้นทางออกเป็น IPv4 และ IPv6 เพื่อจัดการโหลดของการใช้งาน ในขณะที่เส้นทางสำรองจะสามารถใช้ได้ทั้ง IPv4 และ IPv6 โดย Router

เครื่องแม่ข่ายสำหรับการให้บริการอินเทอร์เน็ตที่สำคัญประกอบด้วย

- เว็บเซิร์ฟเวอร์ สำหรับให้บริการเว็บไซต์ของวิทยาเขตพัทลุง รวมถึงเว็บไซต์ของคณะเทคโนโลยีและพัฒนาศูนย์ คณะวิทยาการสุขภาพและการกีฬา คณะวิศวกรรมศาสตร์ และคณะพยาบาลศาสตร์ รวมทั้งเว็บไซต์ของส่วนงานอื่น ๆ ภายในวิทยาเขตพัทลุง
- ระบบรักษาความปลอดภัยของการใช้งานอินเทอร์เน็ต และระบบสารสนเทศ โดยการตรวจสอบชื่อผู้ใช้และรหัสผ่าน รวมถึงการตรวจสอบสิทธิ์การใช้งาน วิทยาเขตพัทลุงสามารถใช้งานอินเทอร์เน็ตได้อย่างต่อเนื่องแม้ในกรณีระบบตรวจสอบผู้ใช้เกิดเหตุขัดข้องในวิทยาเขตสงขลา
- ระบบจัดเก็บข้อมูลการใช้งานอินเทอร์เน็ต เพื่อให้เป็นไปตามพระราชบัญญัติว่าด้วยการกระทำความผิดเกี่ยวกับคอมพิวเตอร์ พ.ศ. 2550 และ พ.ศ. 2560

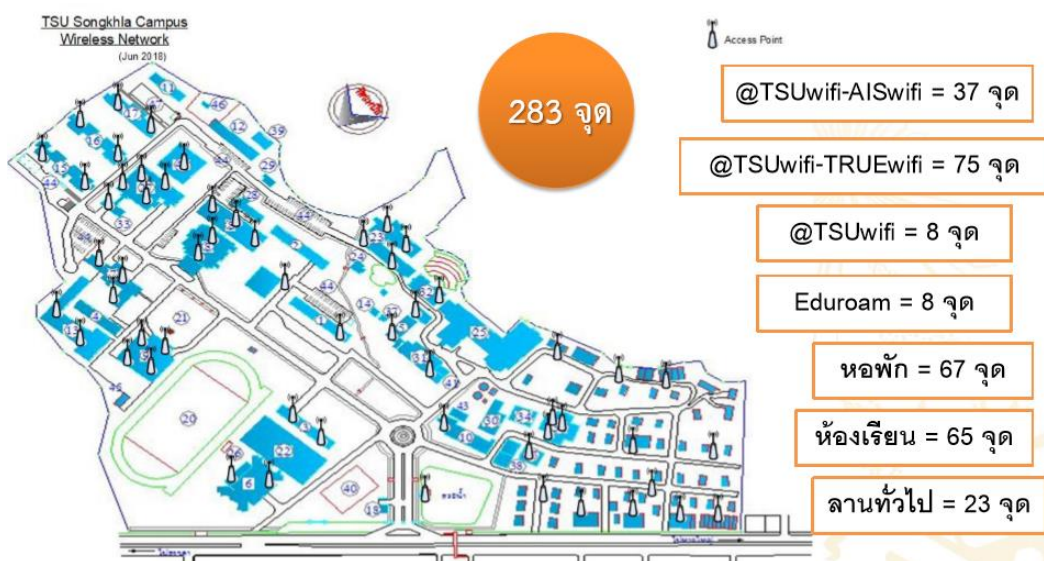


ภาพที่ 3 การเชื่อมต่อระบบเครือข่ายภายในวิทยาเขตพัทลุง

ภาพที่ 3 แสดงแผนผังการเชื่อมต่อระบบเครือข่ายภายในวิทยาเขตพัทลุง จาก Core Switch ทั้งสามจุดถูกเชื่อมต่อไปยัง Switch ของแต่ละอาคาร ซึ่งครอบคลุมพื้นที่ทั้งอาคารเรียน อาคารปฏิบัติการ ที่พักนิตและบุคลากร อาคารบริหารกลาง อาคารกิจกรรมนิต เป็นต้น นอกเหนือจากนั้นภายในแต่ละอาคารจะมีทั้งการเชื่อมต่อแบบสายไปยังทุกชั้น รวมถึงการติดตั้งเครือข่ายไร้สาย ชื่อสัญญาณ (SSID) ที่เปิดให้บริการในวิทยาเขตพัทลุงประกอบด้วย

- TSUWiFi WiFi หลักที่ให้บริการภายในวิทยาเขตพัทลุง ซึ่งอาจจะมีการต่อท้ายด้วยชื่อ ซึ่งมีจำนวนจุดให้บริการรวม 206 จุด
 - TSUWiFi Web Login (ใช้กับอุปกรณ์รุ่นเก่า)
 - TSUWiFi
 - TSUWiFi-PAYOM1, Intani1 (ชื่อหอพัก)
 - TSUWiFi-Library, SCI (ชื่ออาคารหรือคณะ)

- TSUWiFi-802.1x บริเวณอาคารและพื้นที่หอพักนิสิต
- TSUWiFi@AIS เป็น WiFi ที่ให้บริการโดย AIS มีจำนวนจุดให้บริการ 124 จุด โดยจะติดตั้งบริเวณชั้นล่างของอาคาร
- Eduroam จำนวน 59 จุด เป็นบริการเครือข่ายโรมมิ่งเพื่อการศึกษาและวิจัยสำหรับนักศึกษาและบุคลากรของสถาบันการศึกษาที่เป็นสมาชิกเครือข่าย eduroam เพื่ออำนวยความสะดวกในการใช้งานเครือข่ายอินเทอร์เน็ตได้ โดยอยู่ภายใต้เงื่อนไขการใช้งานของสถาบันผู้ให้บริการเครือข่าย (Service Provider)



ภาพที่ 4 การเชื่อมต่อระบบเครือข่ายแบบไร้สายในวิทยาเขตสงขลา

การให้บริการของสำนักคอมพิวเตอร์เพื่อสนับสนุนมหาวิทยาลัย

1. การสนับสนุนงานการเรียนการสอน

ข้อมูลตามรายละเอียดที่กล่าวมาแล้ว

2. การสนับสนุนงานบริการวิชาการ โดยมีการบริการ

- การให้เช่าห้องปฏิบัติการ สำนักคอมพิวเตอร์ (วิทยาเขตพัทลุง) มีห้องปฏิบัติการคอมพิวเตอร์จำนวน 3 ห้องที่สามารถให้บริการชุมชน ดังนี้
 - ห้อง IT 302 จำนวน 51 เครื่อง
 - ห้อง IT 304 จำนวน 81 เครื่อง
 - ห้อง IT 307 จำนวน 57 เครื่อง

● การฝึกอบรม

สำนักคอมพิวเตอร์มีการจัดโครงการบริการวิชาการทางด้านสารสนเทศ เพื่อเพิ่มทักษะทางเทคโนโลยีสารสนเทศให้แก่บัณฑิตและบุคลากรของมหาวิทยาลัย และให้บริการความรู้แก่ชุมชน โดยในปีการศึกษา 2560 สำนักคอมพิวเตอร์จัดโครงการบริการวิชาการในรูปแบบ โครงการอบรมเชิงปฏิบัติการให้แก่บัณฑิตและบุคลากรภายในดังนี้

- การใช้งานโปรแกรม Microsoft PowerPoint
- การใช้งาน Microsoft Office Word 2013 (นิตินิต)
- การอบรมเชิงปฏิบัติการ Google Apps for Education (สำหรับนิตินิต)
- การพัฒนาเว็บไซต์สำเร็จรูปด้วย Joomla CMS
- การพัฒนาเว็บไซต์หน่วยงานเวอร์ชันภาษาอังกฤษ
- การใช้งานระบบ TSU CMS เพื่อเว็บไซต์หน่วยงาน เวอร์ชันภาษาอังกฤษสำหรับบุคลากร
- การใช้งาน Google Suite for Education และ TSU Mail
- การใช้งานระบบการจัดการเรียนการสอน TSU MOOC (สำหรับอาจารย์)
- การแก้ไขปัญหาคอมพิวเตอร์ สำหรับบุคลากร
- โครงการสร้างความร่วมมือด้านผู้ดูแลระบบคอมพิวเตอร์หน่วยงานภายในมหาวิทยาลัยทักษิณ
- การออกแบบสติ๊กเกอร์ Line ใคร ๆ ก็ทำได้ (สำหรับบุคลากร ม.ทักษิณ)

โครงการบริการวิชาการแก่บุคคลภายนอก

- โครงการพัฒนาศักยภาพการใช้เทคโนโลยีสารสนเทศ สำหรับนักศึกษา กศน ป่าพะยอม จังกวด พัทลุง
- โครงการพัฒนาศักยภาพการใช้งานเทคโนโลยีสารสนเทศในการเรียนสำหรับนักศึกษาศูนย์ การศึกษานอกระบบและการศึกษาตามอัธยาศัย
- โครงการอบรมเชิงปฏิบัติการ การผลิตสื่อบทเรียนมัลติมีเดียเพื่อการเรียนการสอนในศตวรรษที่ ๒๑
- โครงการอบรมเชิงปฏิบัติการ มือใหม่หัดออกแบบสติ๊กเกอร์ Line (บุคคลที่สนใจทั่วไป)
- โครงการอบรมเชิงปฏิบัติการ การสร้างเว็บไซต์พื้นฐานด้วยโปรแกรม Adobe Photoshop CS6 และ Adobe Dreamweaver CS6 (นักเรียนโรงเรียนสภาราชินีตรัง)
- โครงการอบรมเชิงปฏิบัติการ เทคนิคการสร้างสื่อ e-Learning บทเรียนออนไลน์ด้วยโปรแกรม Adobe Captivate
- โครงการเยาวชนนักร้องออกแบบ Web Design
- โครงการอบรมเชิงปฏิบัติการ การตัดต่อวิดีโอ
- โครงการยกระดับคุณภาพชีวิตเศรษฐกิจและสังคมด้านเทคโนโลยีสารสนเทศของชุมชนลานข่อย และชุมชนหมู่ที่ 3 ตำบลบ้านพร้าว อำเภอป่าพะยอม จังหวัดพัทลุง
- โครงการ Young Web Designer จุดประกายนักร้องออกแบบเว็บไซต์รุ่นใหม่(สำหรับเยาวชน) รุ่นที่ 3

3. การพัฒนาระบบสารสนเทศเพื่อสนับสนุนพันธกิจของมหาวิทยาลัย

สำนักคอมพิวเตอร์เป็นหน่วยงานหลักในการพัฒนาระบบสารสนเทศที่สนับสนุนพันธกิจของมหาวิทยาลัย ระบบเพื่อช่วยเพิ่มประรรวมถึงใช้เพื่อสนับสนุนการตัดสินใจ โดยสามารถจำแนกระบบสารสนเทศออกเป็นกลุ่ม ๆ ดังนี้

- ระบบสารสนเทศการเรียนการสอน ประกอบด้วย

- ระบบรับสมัครนิสิตใหม่
- ระบบหลักสูตรพัฒนานิสิต (นอกชั้นเรียน)
- ระบบงานทะเบียนนิสิต
- การสอบวัดทักษะทางด้านคอมพิวเตอร์
- ระบบประเมินการเรียนการสอน
- ระบบแจ้งซ่อม
 - อาคารสถานที่
 - ระบบแจ้งปัญหาาระบบสารสนเทศ
 - เครื่องคอมพิวเตอร์ (สำหรับเครื่องเช่า)
- ระบบจอง/ยืม
 - ห้องประชุม
 - ห้องเรียน
 - หอพักนิสิต
 - ยานพาหนะ
 - ห้องพักรับรอง
- ระบบสารสนเทศเพื่อการบริหาร
 - ระบบสารสนเทศผู้บริหาร (EIS)
 - ระบบสารบรรณอิเล็กทรอนิกส์ (e-Doc)
 - ระบบลาออนไลน์ (e-Leave)
 - ระบบประชุมอิเล็กทรอนิกส์ (e-Meeting)
 - ระบบรายงานปฏิบัติงานด้วยลายนิ้วมือ
 - ระบบปฏิบัติงานนอกพื้นที่
- ระบบสารสนเทศเพื่อการจัดการ
 - ระบบบริหารทรัพยากรบุคคล
 - ระบบบัญชี 3 มิติ
 - ระบบบริการวิชาการเพื่อสังคม
 - ระบบประเมินคุณภาพการศึกษา (e-SAR)
 - ระบบประชุมทางไกลออนไลน์ (TSU e-Conference)
 - ระบบรายงานผลการปฏิบัติงานของคณาจารย์
- ระบบตรวจสอบ
 - งานตรวจสอบภายใน

- ระบบสืบค้นหมายเลขโทรศัพท์
- ตรวจสอบไปรษณีย์และพัสดุภัณฑ์
- ประเมินความเสี่ยงเพื่อใช้ในการวางแผนการตรวจสอบ

ทุกภารกิจของสำนักคอมพิวเตอร์ จะมีการดำเนินการตามแผนปฏิบัติการประจำปี และมีการประเมินผลการดำเนินการโดยการประเมินผลความพึงพอใจของผู้ใช้ เพื่อนำผลที่ได้มาปรับปรุงกระบวนการ และเพื่อประสิทธิภาพของการให้บริการ